

CONVIVALITÉ

CLUB LIEU DE VIE

SOUTIEN

GUIDE NUMÉRIQUE



ENTRAIDE



NOËL LE GRAET

Président de la Fédération Française de Football

Le rôle social et l'engagement éducatif de nos clubs sont essentiels

La FFF est engagée dans un plan d'actions stratégiques, baptisé « Ambition 2020 », pour accompagner notamment la structuration et le développement du football amateur. Il traduit notre volonté forte de bâtir, ensemble, un football encore plus dynamique, exemplaire, ouvert, autour du renforcement de l'engagement de toutes les familles dans le football : joueurs, licenciés, bénévoles, éducateurs. Et qui mieux que le club, ce lieu de pratique, de socialisation et d'éducation qui rassemble toutes les générations, toutes les origines, pour l'incarner ?

Le projet « Club Lieu de Vie » de la FFF vise ainsi à développer l'activité de votre club avant ou après l'activité sportive. Il permet de renforcer le sentiment d'appartenance de vos licenciés à votre club et leur engagement dans votre projet associatif. Fort d'un lancement réussi la saison dernière autour de 110 clubs pilotes sur l'ensemble du territoire, le programme est déployé cette saison auprès de 200 nouveaux clubs volontaires.

Ce guide réalisé par la Ligue de Football Amateur que nous mettons à votre disposition rassemble tout ce qu'il faut savoir sur le projet « Club lieu de vie » :

- Fiches méthodologiques, pratiques, liens utiles..
- Des actions phares et structurantes à mettre en place, à l'image du programme de soutien scolaire « Puissance Foot », qui permet aux jeunes licenciés, avant l'entraînement, de pouvoir faire leurs devoirs au sein du club
- Des actions événementielles pour, tout au long de la saison, faire venir régulièrement au club les licenciés et leur famille.

Face à la crise sans précédent du Covid-19, le rôle social et l'engagement éducatif de nos clubs de football avec le soutien de la FFF sont encore plus essentiels à l'épanouissement et au vivre ensemble. Merci à vous.

SOMMAIRE

	Edito du Président Le Graët	p.2
	Introduction	p.4
	a) Club Lieu de Vie : un prolongement du Projet Club	p.5
	b) Se former pour être acteur de son club	p.7
1	Le club-house, un lieu de vie à animer	p.9
	a) La gestion du club-house	p.10
	b) Une utilisation éco-responsable du club-house	p.16
2	Proposez de nouvelles actions structurantes pour la vie de votre club	p.18
	a) La mise en place du projet Puissance Foot	p.19
	b) Les actions de sensibilisation à l'arbitrage	p.21
	c) Soyez « Fiers d'Être Bleus »	p.23
	d) Créez ou développez une Section Loisir dans votre club	p.24
	e) Construisez une borne d'échanges pour vos livres	p.26
3	Organisez des évènements pour tous vos licenciés	p.27
	a) Une journée portes ouvertes interfamiliale	p.28
	b) Valorisez le bénévolat auprès de vos licenciés	p.30
	c) Organisez un tournoi eFoot	p.32
	d) Dynamisez vos matchs par des protocoles	p.34
	e) Participez à Téléthon Foot	p.36
	f) Imaginez des animations quand le terrain n'est pas praticable	p.38
	g) Organisez une bourse aux vêtements au sein de votre club	p.40
	h) Organisez l'anniversaire de vos licenciés au club	p.41
	i) Organisez Noël dans votre club	p.42

INTRODUCTION

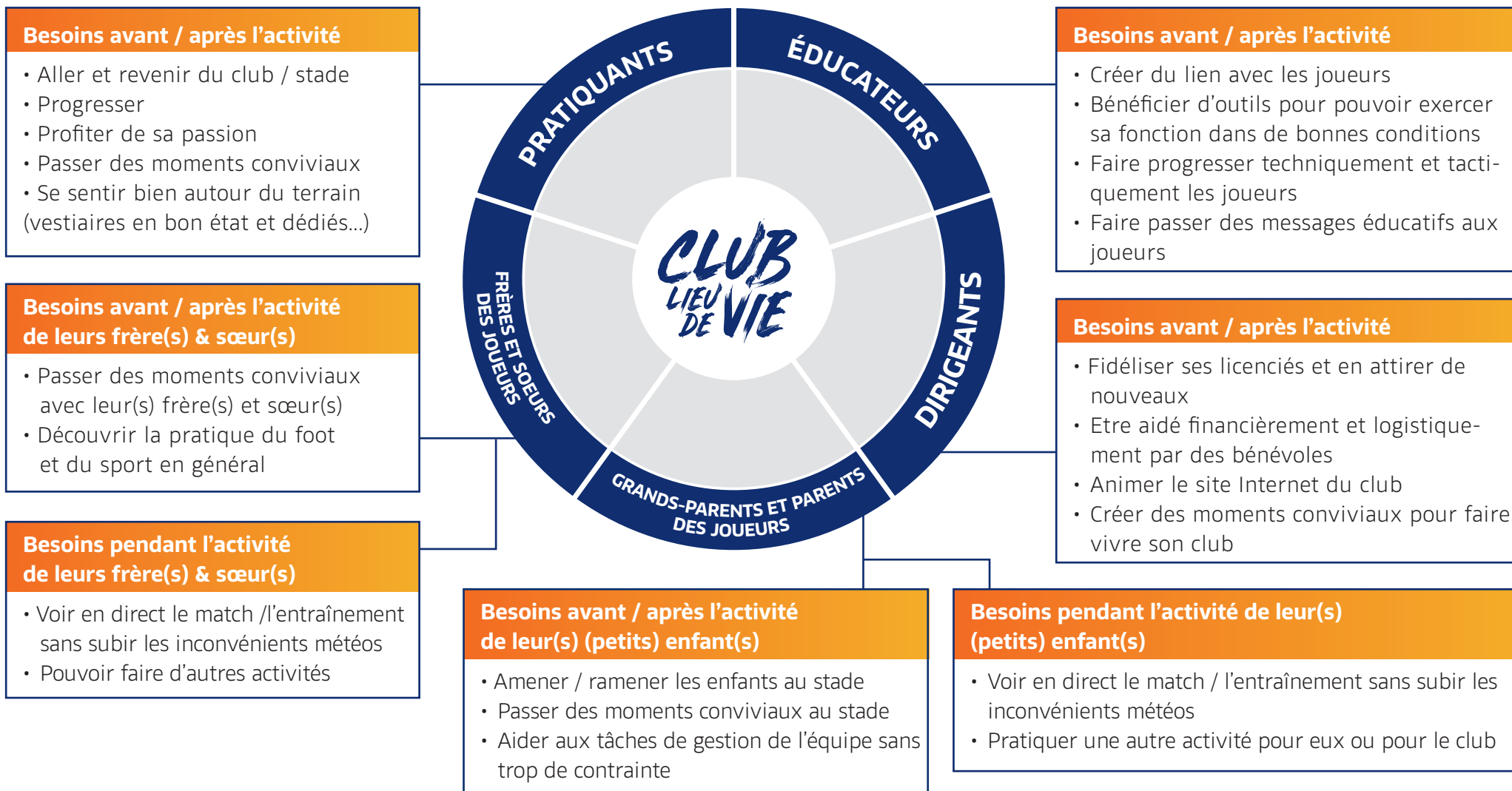


CLUB
LIEU
DE VIE

a)

CLUB LIEU DE VIE : UN PROLONGEMENT DU PROJET CLUB

Un club regroupe des populations aux besoins différents. «Club lieu de vie» vise à créer du lien entre tous ces acteurs. C'est une volonté qui doit s'inscrire dans votre projet club.



[RETOUR AU SOMMAIRE](#)

a)

CLUB LIEU DE VIE : UN PROLONGEMENT DU PROJET CLUB

« Club lieu de vie » est un projet pour faire de votre club un lieu d'échange entre l'ensemble des acteurs. Cette opération vise à dynamiser l'activité de votre club. De la même manière que le programme éducatif fédéral, « Club lieu de vie » permet à votre club de proposer plus qu'une offre uniquement centrée sur le sportif.

LE SCHÉMA DIRECTEUR DU CLUB LIEU DE VIE

Actions spécifiques au club

Actions essentielles du « Club Lieu de Vie »

Le « projet club »

Actions spécifiques sur les 2 briques

2

Organiser des événements

1

Proposer des actions structurantes

Ambition

- Sportive
- Economique
- Sociale
- Humaine

Contexte

- Situation géographique
- Contexte sociodémographique
- Histoire

Identité

- Infrastructures
- Encadrement
- Types de pratiques, performance

Le Club Lieu de Vie constitue un foyer convivial ouvert à tous avant, pendant et après l'activité

[RETOUR AU SOMMAIRE](#)

b) SE FORMER POUR ÊTRE ACTEUR DE SON CLUB

LE PFFD EST UN PROGRAMME DE DÉVELOPPEMENT

Le Parcours Fédéral de Formation des Dirigeants (PFFD) est géré par l'Institut Régional de Formation du Football de votre Ligue. Les objectifs de ces formations sont simples :

- ▶ Répondre aux enjeux de structuration et d'encadrement des clubs de demain.
- ▶ Assurer une uniformité des formations sur tous les territoires.
- ▶ Recruter de nouveaux dirigeants et fidéliser ceux en place.

DES CONTENUS COMPLETS ET UTILES POUR VOTRE CLUB

Le PFFD, c'est le moyen de faire monter en compétences vos bénévoles, les fidéliser et même en recruter des nouveaux. De nombreuses actions présentées dans ce guide ont la particularité d'être approfondies dans l'un des modules enseignés.



b)

SE FORMER POUR ÊTRE ACTEUR DE SON CLUB

PRÉSENTATION DU CONTENU DES FORMATIONS

CONNAISSANCES DE L'ASSOCIATION

3 MODULES

Redécouvrir le cadre associatif du football

Maîtriser l'environnement de l'association

Appréhender les responsabilités de l'association et de son dirigeant

FONCTION EMPLOYEUR

2 MODULES

Recruter un salarié et financer l'emploi

Accompagner le salarié et développer l'emploi

GESTION DE CLUB, GESTION DE PROJET

5 MODULES

Mobiliser et animer une équipe au service d'un projet

Découvrir la méthodologie de projet

Construire et promouvoir un projet

Accompagner une équipe de football U6 à U11

Développer la responsabilité sociétale de son club

■ Modules appropriés à la mise en place du projet Club Lieu de Vie

GESTION ET RESSOURCES FINANCIÈRES

2 MODULES

S'approprier les clés de la gestion financière

Optimiser les ressources financières de son club

COMMUNICATION

4 MODULES

Préparer et animer une réunion

Développer son aisance à l'oral

Réagir face à un conflit

Communiquer à l'aide des réseaux sociaux

RESSOURCES

Rendez-vous sur le site internet de votre Ligue pour récupérer un maximum d'informations sur les formations qui vous intéressent !

DES BONS DE FORMATIONS DE 25 EUROS PEUVENT ÊTRE UTILISÉS POUR CHACUN DES MODULES ! RAPPROCHEZ-VOUS DE VOTRE LIGUE POUR CONNAÎTRE LE VOLUME DE BONS AUTORISÉS !

[RETOUR AU SOMMAIRE](#)

1

LE CLUB-HOUSE, UN LIEU DE VIE À ANIMER



CLUB
LIEU
DE VIE

a)

LE CLUB-HOUSE, UN LIEU DE VIE À ANIMER

LE LIEU DE VIE IDÉAL

Le club-house de votre club est un endroit stratégique. Lieu de fête des succès sportifs, lieu de convivialité avec les adversaires et officiels après les défaites, votre club-house doit permettre de répondre aux attentes de tous, licenciés, mais aussi visiteurs.

BESOINS

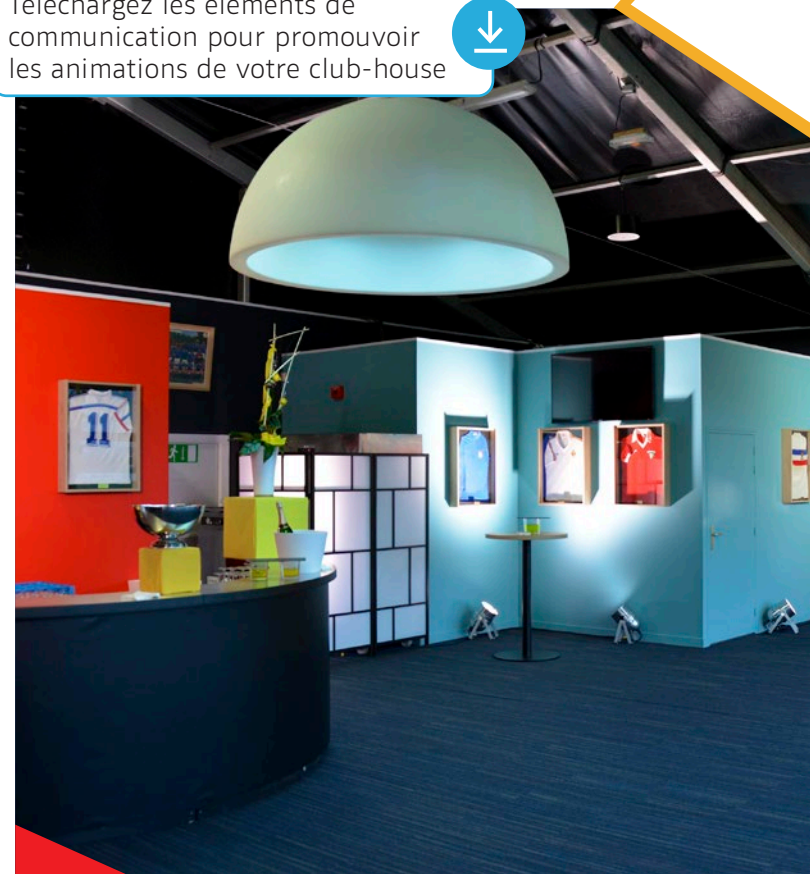
Votre club-house est unique et souvent historique. Il peut cependant connaître un nouvel élan grâce à quelques idées d'actions simples. Quelques bénévoles motivés et vous pouvez développer l'activité de votre lieu de vie !

LE B.A. - BA DE LA GESTION DU CLUB-HOUSE

Cet espace de convivialité doit faire l'objet d'une gestion bien définie qui s'articule autour de trois questions :

- ▶ **Quel est le rôle du club : Gestionnaire ? Co-gestionnaire ? Utilisateur ?**
- ▶ **Comment utiliser votre espace en fonction de l'activité du club ?**
- ▶ **Comment bien gérer la nourriture et les boissons ?**

Téléchargez les éléments de communication pour promouvoir les animations de votre club-house



[RETOUR AU SOMMAIRE](#)

a)

LE CLUB-HOUSE, UN LIEU DE VIE À ANIMER

LA GESTION DU CLUB-HOUSE

Votre club-house appartient à votre collectivité. Pour en profiter, il est très important que vous puissiez signer une convention d'utilisation avec le propriétaire de l'installation. Dans ce document, vous pourrez convenir de toutes les modalités de gestion du club-house et son utilisation au quotidien.

Certaines municipalités souhaitent garder un contrôle très important de la gestion du club-house, d'autres font confiance à l'association support pour l'aménager et l'utiliser à bon escient.

Cette convention d'utilisation permettra de poser les bases de cette gestion. Téléchargez le modèle de convention en [cliquant ici](#).

Le cas des club-houses en co-gestion

Vous partagez la gestion de votre club-house avec une autre association sportive ? Là aussi, la convention « tripartite » est un bon moyen de convenir du degré de gestion de chaque utilisateur. Pour cela, n'hésitez pas à adapter la convention proposée pour en faire une convention tripartite.

Il semble tout de même important que vous puissiez profiter d'un espace dédié à votre activité propre : espace de travail et/ou espace d'animation.



Le Fonds d'Aide au Football Amateur est une possibilité de financement pour la création d'un tel espace. N'hésitez pas à consulter le site de la FFF <https://www.fff.fr/fafa> pour avoir toutes les informations nécessaires.

[RETOUR AU SOMMAIRE](#)

a)

LE CLUB-HOUSE, UN LIEU DE VIE À ANIMER



L'UTILISATION DE VOTRE ESPACE DANS LA SEMAINE

Votre club-house est un lieu de vie. Tout au long de la semaine, vous avez la possibilité de l'ouvrir à différents types de public.

JOUR D'ENTRAÎNEMENT DE JEUNES

H-2 Vous pouvez ouvrir votre club-house pour les jeunes qui souhaitent faire leurs devoirs dans le cadre du dispositif « **PUISSANCE FOOT** ».

H Nombreux sont les parents qui pourront profiter de ce lieu de vie en attendant leurs enfants. Vous pouvez utiliser votre club-house comme lieu de pratique du FitFoot par exemple. N'hésitez pas à consulter le **Guide de la Section Loisir** pour mettre en place cette action.

Vous avez aussi la possibilité de leur proposer des activités diverses au sein de votre club (lecture, mise à disposition d'outils informatiques).

H+2 Dès la fin de l'entraînement, le club-house est le lieu parfait pour proposer un goûter à vos jeunes. Il peut également vous permettre d'organiser des réunions avec les parents.

JOUR D'ENTRAÎNEMENT D'ADULTES

Avant et après la séance, c'est le lieu qui doit permettre à vos effectifs adultes de se retrouver. En semaine, c'est également le lieu qui doit être privilégié pour proposer, la retransmission des matchs professionnels. Notamment les matchs des Equipes de France !

Soyez vigilants lorsque différentes catégories cohabitent dans le club-house afin que chacune puisse d'y sentir à l'aise.

JOUR DE MATCH DE JEUNES ET D'ADULTES

Les jours de matchs et de plateaux, votre club-house est le lieu idéal pour bien accueillir les parents et accompagnateurs des équipes. C'est également l'endroit idéal pour l'organisation du goûter et de la collation d'après match.

[RETOUR AU SOMMAIRE](#)

a)

LE CLUB-HOUSE, UN LIEU DE VIE À ANIMER

LES CHIFFRES CLÉS DE LA GESTION DE LA BUVETTE

3

Comme le groupe d'alcool que vous avez le droit de servir dans l'enceinte de votre club-house. Cela correspond aux boissons alcoolisées type Champagne, vin, bière, cidre, poiré, hydromel et les apéritifs à base de vin ainsi que la liqueur de fruits comprenant moins de 18° d'alcool. Sont donc exclus les alcools forts comme le rhum, les liqueurs, la vodka.

Pensez évidemment aux boissons non alcoolisées pour tous vos jeunes !

10

Comme le nombre d'autorisations auxquelles vous avez droit pour distribuer des boissons alcoolisées (groupe 3) dans votre club-house. Ces autorisations doivent être demandées à minima 15 jours avant la manifestation auprès de votre municipalité. Une demande globale qui regroupe l'ensemble des événements concernés peut être faite en début de saison. Modèle de demande disponible ici :

www.associationmodeemploi.fr/mediatheque/4/3/1/000012134.pdf

0

Comme le nombre de mineurs qui doivent consommer ce type de boisson au sein de votre club.

Ou

Comme le nombre de personnes qui doivent prendre le volant après avoir consommé de l'alcool sur vos installations.



[RETOUR AU SOMMAIRE](#)

a)

LE CLUB-HOUSE, UN LIEU DE VIE À ANIMER

LE CADRE GENERAL DE LA MISE EN PLACE DE RESTAURATION DANS LE CLUB-HOUSE

Toute manifestation associative est généralement accompagnée d'une buvette dans laquelle sont proposées à la dégustation ou à la vente des denrées alimentaires préparées.

Les conditions d'hygiène et de sécurité relatives aux denrées alimentaires sont articulées autour d'un triptyque dit « paquet hygiène » à suivre absolument.

Le « paquet hygiène » impose une démarche d'analyse des risques et de maîtrise des points critiques (HACCP), de manière à exclure les risques de contamination des aliments traités. Il faut donc s'interroger constamment sur les gestes accomplis et les effets qu'ils peuvent avoir sur les produits ou leur transformation. Trois questions doivent être examinées :

- ▶ l'hygiène des personnes
- ▶ les locaux et le matériel utilisés,
- ▶ le traitement et la conservation des produits.

Soyez très vigilants sur votre situation autour de ces 3 piliers.

NE PAS OUBLIER

Pensez à assurer l'association pour les risques de toxi-infection alimentaire collective.




[RETOUR AU SOMMAIRE](#)

a)

LE CLUB-HOUSE, UN LIEU DE VIE À ANIMER


L'AMÉNAGEMENT DE CET ESPACE EST IMPORTANT

Quelques actions sont très simple à mettre en place pour dynamiser l'activité de votre club-house :

 ► **La Mise en place d'une télévision** avec un espace canapé pour la projection des rencontres est une bonne solution pour faire vivre votre club-house.

 ► **Laisser un ordinateur en libre service** est également une possibilité pour que chacune et chacun puisse utiliser votre club-house comme un espace de travail ou de loisir.

► **Des tables et des chaises pour matérialiser un coin plus calme.** Cet espace pourrait être un endroit idéal pour la mise en place de l'action [Puissance Foot](#).

 ► Le club-house est également un lieu privilégié pour **la mise en place d'activité autour du eFoot**. Vous pouvez d'ailleurs trouver toutes les informations sur la mise en place d'un challenge eFoot dans votre club sur la fiche en question.

► Votre club-house doit retracer l'histoire de votre club. **Mettez en lumière les photos et trophées du club** pour un « musée ». Cela renforcera l'aspect familial de votre lieu de vie.

► Trouvez des personnes ressources (bénévoles) qui seraient prêtes à ouvrir votre club-house pendant les heures de fréquentation du club, ou en amont et en aval des entraînements.

Toutes ces actions ont un objectif : faire en sorte que vos licenciés et visiteurs se sentent bien dans votre foyer ! Il est préférable de faire en sorte que votre club-house soit ouvert avant et après vos matches ou entraînement ! A coup sûr, les licenciés et le public auront le temps de profiter de vos offres et animations !



RESSOURCES

Le Corner, plateforme d'achat des clubs de football est disponible et vous propose des produits exclusifs pour votre club-house !
Rendez-vous [ici](#).

[RETOUR AU SOMMAIRE](#)

b)

LE CLUB-HOUSE, UN LIEU ÉCO RESPONSABLE

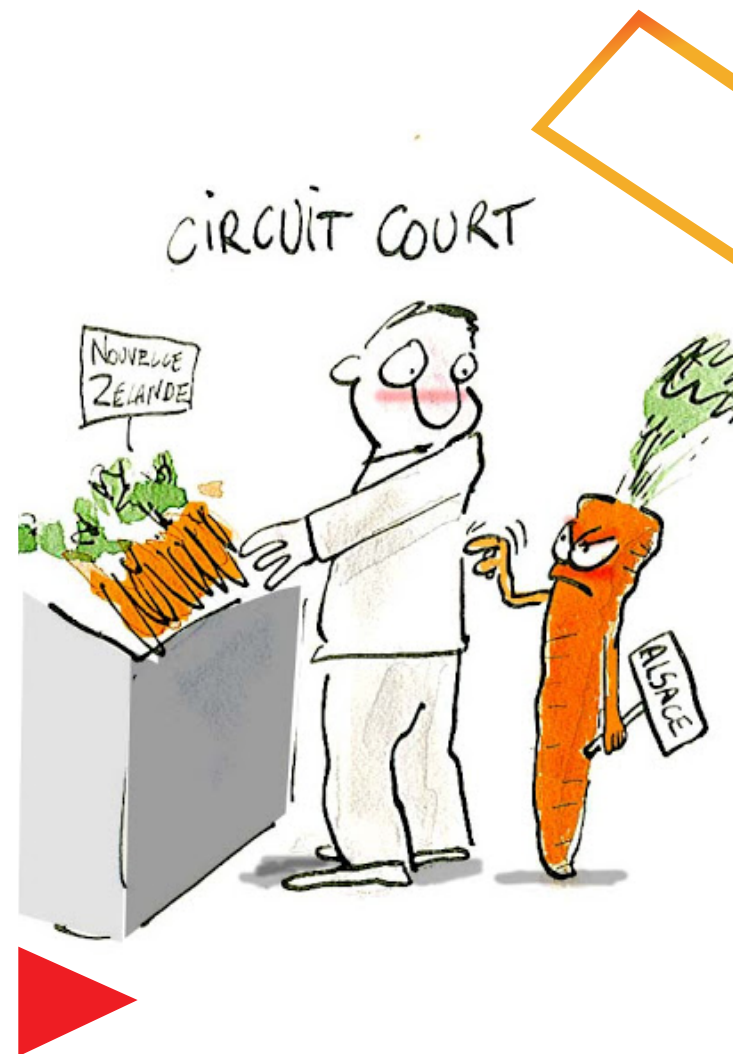
PUBLIC CIBLE

JOUEURS
PRINCIPALEMENT,
ÉDUCATEURS,
DIRIGEANTS
BÉNÉVOLES

METTRE EN PLACE D'UNE ALIMENTATION «DURABLE» AU SEIN DU CLUB

Le club-house est le lieu du club par excellence où les licenciés et visiteurs « s'alimentent » (buvette, goûters, collations d'après-matches...). L'idée consiste à revoir le type d'alimentation fournie afin de faire en sorte qu'elle soit plus durable et moins impactante sur l'environnement. Quelques exemples :

- ▶ Installation d'un potager collaboratif (ou d'une ruche) où les licenciés doivent à tour de rôle intervenir pour entretenir le potager, arroser, planter, récolter ... Les fruits et légumes obtenus sont mis à disposition des licenciés dans le club-house ou réutilisé lors des événements du club (tournois, repas de fin d'année).
- ▶ Sensibiliser les licenciés sur les bonnes habitudes de consommation en faisant intervenir un nutritionniste au sein du club-house ou en réalisant un cours de cuisine promouvant des recettes alternatives et une alimentation raisonnée. Vous pouvez également utiliser les fiches PEF disponible [ici](#).
- ▶ Mettre en place un partenariat avec un producteur local qui approvisionne le club chaque semaine / week-end. En privilégiant les circuits courts, vous faites un geste pour la planète et pour votre portefeuille !



[RETOUR AU SOMMAIRE](#)

b)

LE CLUB-HOUSE, UN LIEU ÉCO RESPONSABLE

« HAT TRICK » : RÉDUIRE, RÉUTILISER, RECYCLER

PUBLIC CIBLE
TOUS PUBLICS
(DIRIGEANTS,
BÉNÉVOLES,
ÉDUCATEURS,
JOUEURS, ARBITRES,
PARENTS...)

DIMINUER LES DÉCHETS PRODUITS AU CLUB, NOTAMMENT AU SEIN DU CLUB-HOUSE

- ▶ **Réduire** : Vous pouvez faire un état des lieux de l'ensemble des biens et objets utilisés au sein du club-house qui :
 - sont à usage unique ou très court terme
 - contiennent des emballages qui peuvent être évités
- ▶ **Réutiliser** : pour l'ensemble des biens et objets répertoriés, envisager des alternatives durables. Exemples : remplacer les bouteilles en plastiques par des carafes / fontaines à eau, la vaisselle jetable par de la vaisselle en dur, les aliments pré-emballés par du vrac dans de grands contenants. **Vous devez donner une deuxième vie aux objets que vous avez identifiés.**
- ▶ **Recycler** : pour ce qui n'est pas remplaçable, prévoir un cycle de tri complet au sein du club, en lien avec les dispositifs existants de la ville ou la collectivité, habiller les poubelles et prévoir des fiches explicatives et un dispositif pédagogique de sensibilisation au tri

Vous devez prendre contact avec votre collectivité pour la mise en place du tri. Votre commune ou inter-communalité pourra mettre à votre disposition du matériel nécessaire pour la gestion de vos déchets.

Plusieurs pistes peuvent vous aider à animer votre engagement auprès de vos licenciés :

- ▶ Réaliser un diagnostic complet de la production de déchets au sein du club et notamment du club-house (relevés sur une période donnée), afin de s'attaquer aux bonnes sources de déchets.
- ▶ Réaliser des challenges mensuels par équipes / catégories d'âge – ceux qui produisent le moins de déchets chaque mois
- ▶ Faire réaliser par les jeunes du club des actions de sensibilisation au tri (ce qui se trie ou non, dans quelle poubelle...etc).
- ▶ En fin de saison, organiser un événement de redistribution et/OU imaginer une seconde vie pour ces produits (transformation de ballons usés...)
- ▶ Des associations spécialisées existent et peuvent aussi vous donner des idées ou vous accompagner : Mon événement sportif zéro déchet www.zerowastefrance.org/publication/mon-evenement-sportif-zero-dechet

Le Programme Educatif Fédéral est également un outil intéressant pour animer cette thématique : <https://www.fff.fr/e/pef/>

RETOUR AU SOMMAIRE

2

PROPOSEZ DE NOUVELLES
ACTIONS STRUCTURANTES POUR
LA VIE DE VOTRE CLUB



CLUB
LIEU
DE VIE

A/ LA MISE EN PLACE DU PROJET « PUISSANCE FOOT »

PUBLIC CIBLE
U6 À
U19CONSEIL
DÉBUTEZ
PAR LES
U10-U12

ACTION

Nom de l'action	Le projet « Puissance Foot », parce que votre club est plus qu'un club de foot.
Objectif	Vous accompagner pour structurer des actions d'accompagnement scolaire pour vos licenciés.

Téléchargez les éléments de communication pour promouvoir le dispositif Puissance Foot au sein de votre club-house



DESCRIPTION DE L'ACTION

Depuis la saison 2016-2017, le Fondation du Football a initié le programme d'accompagnement scolaire « Puissance Foot ». Ce dispositif a pour but d'aider les clubs à initier/structurer leurs actions d'accompagnement scolaire et leur permettre ainsi de jouer un rôle dans la prévention de l'illettrisme et la lutte contre l'échec scolaire.

Dans ce cadre, le Fondation propose un appui méthodologique (guide d'accompagnement « Puissance Foot ») et des ressources pédagogiques (plateforme numérique pour réviser le programme scolaire, livrets d'activités pour progresser à l'école grâce au football, etc).

Pour la saison 2020/2021, le projet est désormais proposé à tous les clubs FFF en particulier aux Clubs Lieu de Vie suivis par la FFF.


[RETOUR AU SOMMAIRE](#)

BESOINS

Les prérequis pour initier une action d'accompagnement scolaire :

- ▶ Disposer d'un club-house équipé a minima de tables et de chaises
- ▶ Identifier un référent dans votre club qui sera en charge du suivi du projet
- ▶ Faire la promotion de votre action dans votre club auprès des jeunes licenciés et de leurs parents
- ▶ Si l'un de vos licenciés est professeur, en activité ou à la retraite, pourquoi ne pas le contacter ?

ÉTAPES CLÉS ET MÉTHODOLOGIE DE MISE EN PLACE

- ▶ Devenez club-pilote en contactant le Fondation du Football à cette adresse e-mail : fantine.tessereau@fondationdufootball.com
- ▶ Obtenez votre accès extranet sur le site du Fondation du Football pour disposer des outils numériques proposés (guide pratique, espace en ligne réservé, outils de référence du programme...).
- ▶ Choisissez le modèle d'accompagnement que vous désirez en fonction des besoins de vos licenciés et des ressources de votre club.
- ▶ **6000 cahiers d'activité (U10-U11 et U11-U12) seront offerts aux 200 Clubs Lieux de Vie durant la saison 2020-2021**

RESSOURCES

Pour plus d'informations, rendez-vous sur le site internet du Fondation du Football, accessible à l'adresse suivante : www.fondationdufootball.com.



3 SOUTIEN SCOLAIRE

Mobilisation de partenaires disposant **des compétences nécessaires et de ressources qualifiées** pour encadrer l'activité et assurer un suivi personnalisé des jeunes joueurs.

2 ÉTUDE ENCADRÉE

Mise en place d'une surveillance du lieu d'accueil assurée par des **ressources internes au club** pouvant aider les enfants dans l'organisation de leur travail.

1 ACCUEIL ÉTUDE LIBRE

Socle de toute initiative dans le domaine de l'accompagnement à la scolarité, ce modèle consiste pour le club à **proposer un lieu d'accueil dédié permettant aux enfants de faire leurs devoirs au sein du club.**

B/ LES ACTIONS DE SENSIBILISATION À L'ARBITRAGE

Thème traité dans le cadre du Programme Educatif Fédéral : <https://www.fff.fr/e/pef/>

ACTION

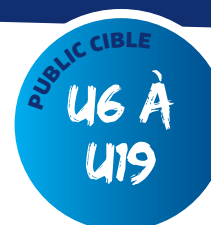
Nom de l'action	Sensibiliser vos licenciés à la fonction d'arbitre.
Objectif	Initier de manière ludique parents et enfants à la pratique de l'arbitrage.

DESCRIPTION DE L'ACTION

La sensibilisation à l'arbitrage est un passage obligé pour nos joueuses et joueurs qui doivent découvrir ce rôle pour mieux le comprendre. C'est également une action utile à destination des parents. Alors n'hésitez pas à mettre en place l'action « Grand ou petit, aujourd'hui vous êtes l'arbitre »

BESOINS

- ▶ **Pour l'initiation indoor** : 1 animateur - référent arbitrage
 - ▶ Quiz arbitrage : Ordinateur + TV ou ordinateur + vidéo projecteur
- ▶ **Pour l'initiation outdoor** : 1 animateur - référent arbitrage
 - ▶ Ateliers terrain : Voir ressources



Téléchargez les éléments de communication pour promouvoir les actions de sensibilisation à l'arbitrage dans votre club



[RETOUR AU SOMMAIRE](#)

DE NOMBREUX FUTURS ARBITRES DE
HAUT NIVEAU SONT DANS VOTRE CLUB

ÉTAPES CLÉS ET MÉTHODOLOGIE DE MISE EN PLACE

- ▶ Réception du kit « salle et terrain »
- ▶ Appropriation du kit par un ou des arbitres du club ou le référent
- ▶ Informations et invitation aux parents et aux enfants
- ▶ Organisation logistique et matérielle du quiz et des ateliers terrain
- ▶ En fonction du temps imparti, il est possible de ne pas proposer la totalité des ateliers terrain

RESSOURCES

Téléchargez le kit complet sur [ce lien](https://quiz-arbitre.fff.fr)
ou : <https://quiz-arbitre.fff.fr>



C/ SOYEZ FIERS D'ÊTRE BLEUS

PUBLIC CIBLE
TOUS
LES
LICENCIÉS

Téléchargez les éléments de communication pour promouvoir vos actions «Fiers d'Être Bleus»



ACTION

Nom de l'action	Soyez Fiers d'Être Bleus !
Objectif	Inscrire votre club dans le dispositif fédéral.

DESCRIPTION DE L'ACTION

L'Equipe de France est qualifiée pour l'UEFA Euro 2020 qui se jouera en 2021 partout en Europe. L'Equipe de France Féminine poursuit sa progression après la Coupe du Monde Féminine de la FIFA 2019. Nos sélections de jeunes foulent les pelouses de nos clubs toute l'année. Grâce au dispositif « Fiers d'Être Bleus », faites partie de l'équipe ! Fiers d'Être Bleus, c'est organiser dans votre club et tout au long de la saison des actions autour des Bleus : Retransmission des matchs des Equipes de France / Vidéos de soutien à nos joueuses et joueurs / Habillage du club-house aux couleurs de l'Equipe de France / Mise en place d'activités ludiques et éducatives autour des Equipes de France.

BESOINS

Rien de plus simple, vous serez informés de l'ouverture d'un site dédié pour vous inscrire à l'opération !



ÉTAPES CLÉS ET METHODOLOGIE DE MISE EN PLACE

Inscrivez vous à cette opération sur le site dédié et vous pourrez recevoir par la suite des éléments de communication pour décorer votre club-house !

N'hésitez pas à faire connaitre vos actions sur les réseaux sociaux en taguant la FFF @FFF et en utilisant le #FiersdÊtreBleus !!

RETOUR AU SOMMAIRE

D/ CRÉEZ OU DÉVELOPPEZ UNE SECTION LOISIR DANS VOTRE CLUB

ACTION

Nom de l'action	Créer ou développer la Section Loisir de votre club.
Objectif	Attirer, faire jouer et fidéliser vos licenciés.

DESCRIPTION DE L'ACTION

Le Football Loisir, c'est le plaisir du jeu sans la compétition. Nombreux sont les licenciés qui ne souhaitent plus subir les contraintes de la pratique compétitive. Le Foot Loisir est un moyen de fidéliser et attirer des pratiquants. De plus, de nombreuses pratiques s'inscrivent dans cette philosophie de jeu ! La section doit être intégrée au « projet club ».

C'est aussi l'opportunité d'attirer sur le terrain les familles et proches des licencié(e)s : parents, grands parents à travers des pratiques adaptées aux possibilités de chacun.

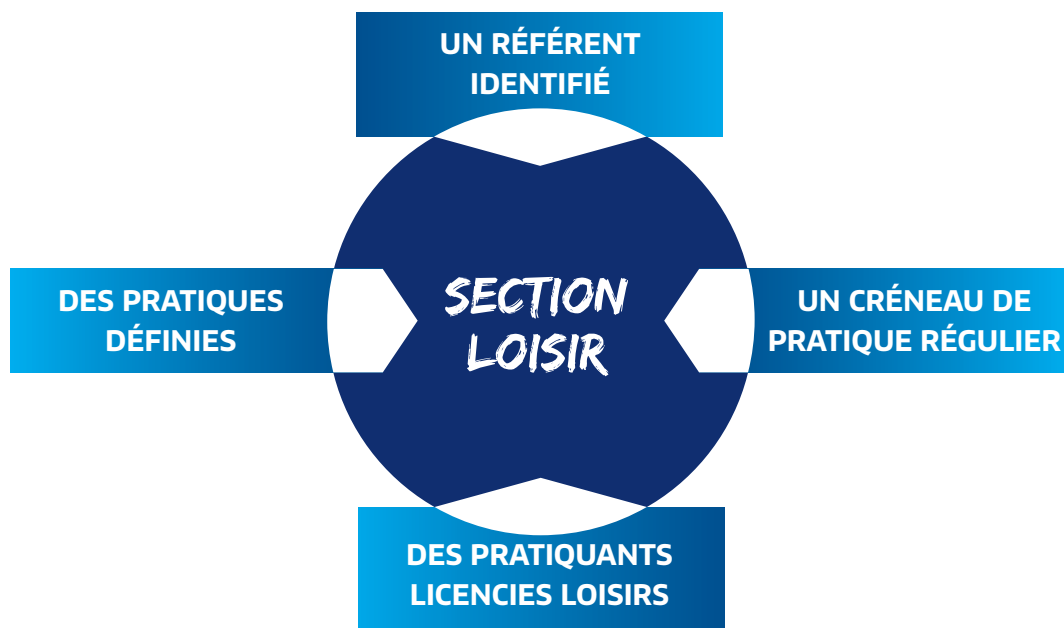
BESOINS

- ▶ Un référent loisir identifié
- ▶ Un animateur-éducateur en fonction des offres proposées.
- ▶ Espaces, créneaux et matériels spécifiques à la pratique Loisir.



Le Fonds d'Aide au Football Amateur est une possibilité de financement pour la création d'espaces dédiés au football loisir. N'hésitez pas à consulter le site de la FFF www.fff.fr/fafa pour avoir toutes les informations nécessaires.

ÉTAPES CLÉS ET MÉTHODOLOGIE DE MISE EN PLACE



RESSOURCES

Vous pouvez également retrouver le Guide spécial Section Loisir en [téléchargement ici](#).

[RETOUR AU SOMMAIRE](#)

STARTER :

Un élément déclencheur

Interne (volonté d'un groupe de personnes, du comité...)

Externe (incitation FFF, arrivée nouvel équipement)

DIAGNOSTIC :

Etat des lieux

Les publics

Les infrastructures

Les pratiques

L'organisation du club

CHOIX D'UNE STRATÉGIE :

Mise en oeuvre

Prioriser

Communiquer

Le Foot à 11, le Foot à effectif réduit, le Futsal, le Beach Soccer, le Foot5, le FitFoot, le GolfFoot, le Futnet et le Foot en marchant sont des pratiques idéales pour mettre en place une section loisir dans votre club.



E/ CONSTRUISEZ UNE BORNE D'ÉCHANGES POUR VOS LIVRES



ACTION

Nom de l'action	Borne d'échange de livres.
Objectif	Donner une seconde vie aux livres inutilisés (livres pour enfants, manuels scolaires, livres football, magazines).

BESOINS

1. Le référent PEF pour superviser le dispositif.
2. Une communication adaptée auprès des licenciés pour présenter le projet.
3. Une borne à réaliser (boîte, étagère, com-mode...).

DESCRIPTION DE L'ACTION

- L'installation d'une borne d'échange de livres au sein du Club House est une bonne occasion pour animer le lieu de vie d'une manière simple, en adoptant un comportement responsable au respect de l'environnement.
- Cela permet également de sensibiliser les licenciés à la lecture et à l'ouverture culturelle au sein du club, tout en offrant la possibilité aux licenciés de se sentir impliqués et de facilement participer à cette action.
- L'objectif est que les licenciés soient les acteurs principaux de l'activité de cette borne, c'est-à-dire qu'ils soient d'une part donateurs et d'autre part bénéficiaires. Le principe : « 1 livre amené / 1 livre emprunté ».

ÉTAPES CLÉS ET MÉTHODOLOGIE DE MISE EN PLACE

1. Réfléchir au design et aux matériaux à utiliser pour fabriquer la borne.
2. Créer un atelier pour faire participer les enfants à sa fabrication.
3. Communiquer pour les tenir informés du lancement du dispositif.
4. Approvisionner la borne en livres pour lancer son fonctionnement avant qu'elle s'auto-gère.



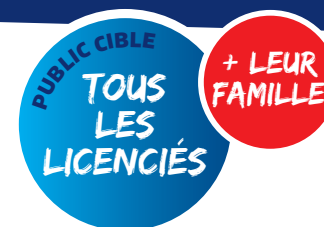
3

ORGANISEZ DES ÉVÈNEMENTS
POUR TOUS VOS LICENCIÉS



CLUB
LIEU
DE VIE

A/ UNE JOURNÉE PORTES OUVERTES INTERFAMILIALE



ACTION

Nom de l'action	Une journée portes ouvertes interfamiliale.
Objectif	Créer du lien intergénérationnel dans le club.

DESCRIPTION DE L'ACTION

- Faites vivre votre club grâce à une journée permettant de rassembler au sein de votre club plusieurs membres d'une même famille autour de l'activité Foot Santé.
- Créer du lien entre vos jeunes licenciés et leur famille.

BESOINS

- Equipe d'organisation (dirigeant-éducateur)
- Déterminer une date stratégique (début ou fin d'année), n'autorisez aucune autre organisation club, cela doit être l'évènement phare de votre club.
- Équipez vous du matériel nécessaire suivant la pratique proposée.



3

ORGANISEZ DES ÉVÈNEMENTS POUR TOUS VOS LICENCIÉS

LA JOURNÉE INTERFAMILIALE DU CLUB « 4H » Exemple d'organisation de journée autour du football d'animation

	DURÉE	JOUEUR(SE)S	PARENTS
MATINÉE	30 min	Réunion collective - Informations générales (Projet du club - Valeurs du club - Organisation)	
	30 min	Quiz lois du jeu ou PEF	Réunion « staff - parents » (Organisation saison et sensibilisation PEF)
	1 h	Pratiques « festi-foot »	Pratiques diversifiées (Futnet, Foot en Marchant, Futsal, Golf Foot,...)
PIQUE-NIQUE			
APRÈS-MIDI	45 min	Pratique mixte entre joueur(se)s et parents (Suivant Niveau et Catégorie) (Tournoi Multi-Activités avec Quiz et Ateliers)	
	45 min	Séance intra-catégorie + Jeu réduit	Bourse aux vêtements et / ou projet action caritative
	30 min		Observation fin de séance + Clôture de journée

RESSOURCES

Vous pouvez également retrouver le Guide spécial Section Loisir en téléchargement [ici](#) et le Guide de Rentrée créé par la FFF en téléchargement [ici](#)

[RETOUR AU SOMMAIRE](#)

B/ VALORISEZ LE BÉNÉVOLAT AUPRÈS DE VOS LICENCIÉS



Thème traité dans le cadre du Programme Educatif Fédéral : <https://www.fff.fr/e/pef/>

ACTION

Nom de l'action

Valorisez le bénévolat auprès de vos licenciés.

Objectif

Chaque licencié participe à la vie du club.

DESCRIPTION DE L'ACTION

L'idée ici est d'organiser et prévoir la possibilité que chaque licencié donne une journée pour son club et prenne conscience de l'importance de participer à la vie de son club.

BESOINS

Le référent PEF du club porte le projet. Il s'agit d'une action que vous pouvez valoriser dans le cadre de vos candidatures aux différents Labels. N'hésitez pas à en parler avec le conseiller technique de votre District.



ÉTAPES CLÉS ET MÉTHODOLOGIE DE MISE EN PLACE

Déterminer les actions qui permettront aux catégories et/ou sous-catégories (adultes, adolescents, école de football) de faire don d'une journée pour son club. Le référent liste un nombre d'actions pour lesquelles des moyens humains sont nécessaires pour la bonne organisation de l'événement.

Le licencié s'engage lors de la prise de licence sur la participation à donner une journée pour une action au club.

Il doit compléter et rendre le document au référent qui par la suite établira un planning de participation.

Exemple d'actions à proposer aux licenciés :

- ▶ Arbitrage
- ▶ Participation aux plateaux de l'école de football ou séance école de football
- ▶ Organisation de tournoi
- ▶ Action ponctuelle PEF (Fiche Action Terrain : Je connais mon club)
- ▶ Action extra-sportive (loto, concours de pétanque, de palets, soirée dansante)



RESSOURCES

Ressources humaines : Le Conseiller Technique Développement et Animation des Pratiques de votre District peut vous aider.

C/ ORGANISATION D'UN TOURNOI DE EFOOT

PUBLIC CIBLE
U14 À
SÉNIORS

ACTION

Nom de l'action	Organisation d'un tournoi de eFoot.
Objectif	Organiser un évènement pour dynamiser votre club.

DESCRIPTION DE L'ACTION

Mettre en place un tournoi de eFoot dans votre club house pour mobiliser les licencié(e)s autour d'un évènement commun.

BESOINS

- Définir un référent qui organisera l'activité (recrutement, installation du matériel et suivi des résultats)
- En fonction des participants et à minima : 1 TV + 1 console + jeu



ÉTAPES CLÉS ET MÉTHODOLOGIE DE MISE EN PLACE

En amont:

1. Définir le lieu, le jeu et la console utilisés.
2. Information aux licenciés (Affichage au club, email...).
3. Inscription des joueurs/joueuses pour l'évènement (via plateforme existante, papier...).
4. Définition du règlement et format du tournoi (plusieurs exemples via www.toornament.com – gratuit et dédié au eSport).

Opérationnel :

4. En fonction des inscriptions et du timing, adapter le nombre de télévisions et consoles.
5. Enregistrer les résultats sur un site ou un tableur Excel en fonction du règlement prévu.

RESSOURCES

www.toornament.com (organisation eSport)

Vous pouvez également vous tourner vers vos Districts qui sont en capacité d'organiser un tournoi de eFoot.



D) DYNAMISEZ VOS MATCHS PAR DES PROTOCOLES

PUBLIC CIBLE
U6
À U19

ATTENTION, cette animation est à proscrire pendant la période sanitaire actuelle

ACTION

Nom de l'action	Les protocoles d'avant match / mi-temps.
Objectif	Créer de l'animation autour du match de l'équipe 1 ^{ère} du club.

DESCRIPTION DE L'ACTION

Les matchs de votre équipe fanion sont des moments privilégiés pour faire vivre « l'esprit club ». Ce sont autant de moments où vous pouvez impliquer les jeunes licenciés de votre club lors des protocoles d'avant-match ou de mi-temps.

BESOINS

- ▶ Personne motrice au sein du club pour accompagner le projet (avant-pendant-après).
- ▶ Matériel pédagogique (ballons, chasubles, buts etc...).
- ▶ Récompenses (Goodies clubs).
- ▶ Visuels (Banderoles, blason).



ÉTAPES CLÉS ET MÉTHODOLOGIE DE MISE EN PLACE

- ▶ Choisir de manière stratégique la date de l'opération.
- ▶ Identifier les catégories avec lesquelles l'animation va avoir lieu.
- ▶ Inviter un club ou des clubs partenaires et/ou voisins avec lesquels le club a de bonnes relations.
- ▶ Proposer aux clubs visiteurs la possibilité d'organiser en amont un temps d'échange sur le terrain (entraînements, rencontres).
- ▶ Définir les pratiques proposées lors de l'animation en avant match ou à la mi-temps.
- ▶ Choix de l'action et des pratiques : proposer un panel d'activités pour présenter les nouvelles pratiques et diversifier l'offre dans le cadre d'une journée festive.

Défi jonglerie | Tir de précision



Vous pouvez impliquer de nombreuses catégories pour également interagir avec le match en tant que ramasseurs de balle, escort kids ou animation mi-temps.

RESSOURCES

Vous pouvez associer ces événements à des associations caritatives ([Téléthon](#) / Don du sang) afin de communiquer autour de l'implication de votre club pour de telles causes.



E/ ORGANISER UNE ACTION AU SEIN DE VOTRE CLUB AUTOUR DU TÉLÉTHON

ACTION

Nom de l'action	Téléthon Foot !
Objectif	Fédérer autour des valeurs du club et monter une action solidaire

DESCRIPTION DE L'ACTION

FFF partenaire du Téléthon

- ▶ Rejoignez la mobilisation Téléthon Foot.
Votre engagement permettra de collecter des fonds pour le Téléthon ! Une action solidaire que vous pouvez valoriser auprès des acteurs de votre club.
Une occasion de mobiliser tous les licenciés de votre club et leur famille autour d'un projet solidaire.

BESOINS

- ▶ Un référent au niveau du club qui pourra faire l'interface avec le Téléthon – pourquoi pas votre référent PEF ?
- ▶ Un évènement sportif déjà programmé à rendre solidaire ou une animation spécifique à imaginer selon vos envies
- ▶ Une bonne communication de votre projet auprès de vos licenciés, de vos partenaires et de votre collectivité !

PUBLIC CIBLE
TOUS
LES
LICENCIÉS+ LEUR
FAMILLE

AFM TÉLÉTHON
INNOVER POUR GUÉRIR

FFF
Fournisseur Officiel de Solidarité

TÉLÉTHON FOOT
SOYONS P.R.E.T.S
POUR SOUTENIR
LA RECHERCHE

Plaisir - Respect - Engagement
Tolérance - Solidarité

MOBILISEZ-VOUS :
WWW.TELETHONFOOT.FR

AFM-TELETHON.FR - TELETHONSPORT.FR - FFF.FR

RETOUR AU SOMMAIRE

ÉTAPES CLÉS ET MÉTHODOLOGIE DE MISE EN PLACE

- ▶ Elaborer un évènement lié au projet du club. Si vous n'avez pas d'évènement dans cette période hivernale, vous pouvez vous rapprocher de votre municipalité pour participer à l'action communale. Toutes les idées sont bonnes à prendre !
- ▶ Une fois votre projet fixé, prenez contact avec la coordination téléthon locale sur www.coordination.telethon.fr :
 - Pour accréditer votre animation
 - Pour obtenir des conseils, des supports, organiser votre remise de collecte
- ▶ Parallèlement, rendez-vous sur www.telethonfoot.fr pour vous inscrire et :
 - Accéder aux informations utiles
 - Partager vos bonnes pratiques et idées
 - Contribuer à valoriser la solidarité du football

N'hésitez pas à consulter les actions mises en place par les clubs en 2019, cela peut vous donner des idées : www.telethonfoot.fr/tous-les-evenements

- ▶ Le jour de la manifestation, n'hésitez pas à convier vos partenaires et votre collectivité pour promouvoir votre engagement
- ▶ Prévenez également la presse, il est important de valoriser votre engagement !

RESSOURCES

Le Téléthon et ses coordinateurs locaux sont à votre disposition pour vous accompagner dans la mise en place de ces actions !

F/ IMAGINEZ DES ANIMATIONS QUAND LE TERRAIN N'EST PAS PRATICABLE

Thème traité dans le cadre du Programme Educatif Fédéral : <https://www.fff.fr/e/pef/>

ACTION

Nom de l'action	Des animations en cas de mauvais temps.
Objectif	Permettre d'accueillir les enfants en toutes circonstances.

DESCRIPTION DE L'ACTION

Il est toujours préjudiciable d'annuler des séances en cas de mauvais temps. Votre club-house est une bonne alternative pour proposer des activités complémentaires comme l'animation autour du Programme Educatif Fédéral, de l'eFoot, ou de l'aide aux devoirs ! Grâce à cela, vous pouvez maintenir toutes vos séances.

BESOINS

Le club-house est l'endroit parfait pour cela. Les éducateurs et le responsable PEF peuvent encadrer ce type de séances !
Pour l'**eFoot** ou l'**aide aux devoirs**, vous pouvez vous référer aux fiches dédiées.



ÉTAPES CLÉS ET MÉTHODOLOGIE DE MISE EN PLACE

Il vous faut communiquer sur cette spécificité dès les inscriptions auprès de vos licenciés. Le message est clair : « Toutes les séances seront maintenues peu importe les conditions climatiques. »

Pour cela, prévoyez un contenu adapté pour chaque catégorie d'âge.

En lien avec le référent PEF, vous pouvez anticiper et préparer quelques fiches permettant de répondre aux attentes des licenciés.

Le classeur 2 du Programme Educatif Fédéral vous permet de faire évoluer les fiches en fonction de l'évolution de la saison et des thématiques terrain.

La séance :

- ▶ Organisation par atelier (choix du ou des lieux)
- ▶ Priorisation des messages importants (3 ou 4)
- ▶ Temps de finalisation avec production partagée (vidéo, dessin, chanson, affiche, scénette, charte, etc..)



RESSOURCES

Site web de la FFF : <https://www.fff.fr/e/pef/>

G/ ORGANISEZ UNE BOURSE AUX VÊTEMENTS AU SEIN DE VOTRE CLUB



ACTION

Nom de l'action	Bourse aux vêtements.
Objectif	Faire don de ses vêtements inutilisés pour leur donner une seconde vie plutôt que de les jeter.

DESCRIPTION DE L'ACTION

- ▶ L'organisation d'une bourse aux vêtements est un bon exemple de réutilisation des ressources. Les licenciés feraient don de leurs vêtements inutilisés à une association locale.
- ▶ Cet évènement est l'occasion idéale pour mobiliser l'ensemble des licenciés autour d'une action solidaire et respectueuse de l'environnement le temps d'une journée.
- ▶ La venue de non-licenciés lors de la journée de remise des vêtements à l'association est aussi l'opportunité de faire connaître le club et de lui apporter en visibilité.

BESOINS

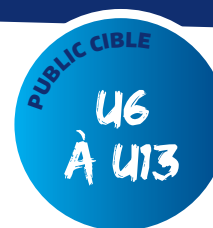
1. Trouver une association intéressée par l'action
2. Désigner un référent pour gérer l'interactivité avec l'association et la récolte des vêtements.
3. Trouver un bac et identifier un point de collecte au sein du club-house
4. Prévoir un moyen de quantifier la contribution des licenciés dans cette action.

ÉTAPES CLÉS ET MÉTHODOLOGIE DE MISE EN PLACE

1. Prendre contact avec une association locale pour définir les modalités de collaboration
2. Communiquer sur la période de dépôt des vêtements et de remise finale
3. Convier à la journée de remise les partenaires du club et la presse locale.

Prévoir cette action en même temps qu'un autre temps fort du club (fête du club...) où une grande partie des licenciés sera présente.

I/ ORGANISEZ L'ANNIVERSAIRE DE VOS LICENCIÉS AU CLUB



ACTION

Nom de l'action	Fête ton anniversaire au club !
Objectif	Proposer aux jeunes licenciés de fêter leur anniversaire au sein du club-house

DESCRIPTION DE L'ACTION

Le club peut proposer à ces jeunes licenciés (U6-U13) de célébrer son anniversaire au sein du club. Cela permet de renforcer l'appartenance au club et peut également être une opportunité pour le club de diversifier ses revenus, mais également de fédérer en son sein. Il peut également être un vecteur de recrutement de nouveaux licenciés.



BESOINS

- ▶ Communiquer sur cette offre
- ▶ Un espace pour le goûter et les éventuelles animations
- ▶ Un espace de pratique
- ▶ Un éducateur / dirigeant pour l'animation
- ▶ Boissons / Bonbons / cadeau pour le ou la licenciée mis à l'honneur et l'ensemble des participants. Pensez à des produits de votre club ou de l'Equipe de France, ils font toujours plaisir à ce public !

ÉTAPES CLÉS ET MÉTHODOLOGIE DE MISE EN PLACE

1. Le club définit un créneau sur lequel il peut organiser un anniversaire (idéalement le week-end après les matchs pour pouvoir profiter des espaces et des personnes disponibles).
2. Le club demande une participation à la famille qui organise (x€ par enfant). Avec cette somme, le club prend à sa charge le gâteau et un cadeau du club pour le ou la licencié et les participants.
3. Contenu terrain : le club organise une séance ludique et éducative autour du PEF. Vous pouvez également proposer un challenge autour des nouvelles pratiques :


[RETOUR AU SOMMAIRE](#)

J/ ORGANISEZ NOËL DANS VOTRE CLUB

PUBLIC CIBLE

U6
À U11

ACTION

Nom de l'action	Organisation d'une soirée de Noël.
Objectif	Faire vivre le club, renforcer les liens, offrir un cadeau à tous les adhérents, partager un moment de convivialité.

DESCRIPTION DE L'ACTION

Ces personnes vivent une soirée festive au cœur du club. L'objectif est de réunir tous les licenciés U6-U11 et leur famille et leur proposer un spectacle (magie, Freestyler) et/ou organiser une distribution de cadeaux par catégorie avec venue du Père Noël. Le mercredi en début de soirée ou le samedi après-midi sont des moments à privilégier pour l'organisation de cette manifestation. C'est à ce moment là que vos installations sont le plus libres.

BESOINS

- Invitations à transmettre à l'ensemble des licenciés et leur famille.
- Club-house décoré aux couleurs de Noël / Costume du Père Noël (trouver un volontaire parmi les dirigeants / éducateurs pour faire le Père Noël)
- Cadeau pour chaque licencié présent
- Goûter / Repas / Tables / Chaises pour l'ensemble des participants
- Sonorisation


[RETOUR AU SOMMAIRE](#)

ÉTAPES CLÉS ET MÉTHODOLOGIE DE MISE EN PLACE

QUOI ?	QUI ?	QUAND ?
Définir formule : budget, spectacle, cadeaux, diffusion film début de saison avec photos enfants... Transmission d'un message en lien avec le PEF	Comité Directeur Commission Animations	Septembre/Octobre
Prévoir le costume et le bénévole qui fera le Père Noël	Commission Animations	Septembre/Octobre
Prévoir cadeaux	Commission Animations	Passer commande 1,5 mois avant
Inviter les personnalités partenaires	Secrétaire	1 mois avant
Informers les parents	Secrétaire	1 mois avant
Sonorisation prévoir micro +Musiques de Noël	Commission Animations	15 jours avant
Amener le goûter, le matériel et les cadeaux à la salle Préparer la salle (décorations...)	Commission Animations	Le jour J
Animation de la journée Mise en place de petits jeux (chamboule tout, fléchettes, ping pong)	Commission Animations	Le jour J



LE CORNER

L'ESSENTIEL POUR LES CLUBS
AU MEILLEUR PRIX

 RÉCOMPENSES
SPORTIVES

PROFITEZ DE PRIX NÉGOCIÉS
SUR LA PLATEFORME D'ACHAT DE LA FFF : LE CORNER !

Sur le Corner, vous retrouverez des éléments
qui vous aideront à développer votre activité et faire
de vos clubs-houses de véritables lieux de vie.

Pour vous connecter, rendez-vous sur <https://lecorner.fff.fr/login>
cliquez sur **Première connexion** et utilisez l'adresse mail
officielle de votre club.

Pour tout renseignement, contactez lecorner@fff.fr

RENDEZ-VOUS SUR WWW.LECORNER.FFF.FR

 CLUB-HOUSE

 FOURNITURES

 ÉQUIPEMENTS
SPORTIFS

 MATÉRIEL
PARAMÉDICAL

[RETOUR AU SOMMAIRE](#)

The background is a dark blue gradient with various geometric elements: a yellow-outlined rectangle at the top, a red arrow pointing left at the top left, a red triangle pointing right at the top right, a light blue dotted pattern on the left, a yellow semi-circle at the bottom left, and a yellow-outlined rectangle at the bottom right.

CLUB LIEU DE VIE



Pour plus d'infos contactez :
Kévin MORLIGHEM
kmorlighem@fff.fr